

标本测量	头胸甲长/mm	头胸甲宽/mm
♂	41.0	70.4
♂	29.7	48.0
♀	27.6	49.4
♀	26.8	43.8

标本颜色 体暗绿色，胸足关节处呈淡红色。

生境 生活于潮间带、泥质、岩质沿岸，也常出现在珊瑚礁盘中。

模式标本产地 印度。

地理分布 广西、海南、台湾、西沙群岛；日本，澳大利亚，马来西亚，新加坡，印度尼西亚。

分类讨论 棕斑短桨蟹 *T. pelsarti* Montgomery 与底栖短桨蟹 *T. prymna* (Herbst) 十分相似。它们的主要区别见下表。

特 征	棕斑短桨蟹 <i>T. pelsarti</i>	底栖短桨蟹 <i>T. prymna</i>
额叶	成体额叶间隔大，侧额叶窄，以宽深的缺刻与亚中央齿相间隔	成体中额叶紧密相靠，侧额叶不变窄，近方形
螯足	掌节整个表面密覆颗粒及刚毛，不动指腹面具深沟	掌节表面大部分光滑，不动指腹面不具深沟
头胸甲背面	心区及中鳃区具隆脊	心区及中鳃区不具隆脊
游泳足	长节背面具 2 条沟	长节背面光滑
雄性第 1 腹肢末部	外侧面长刚毛延伸向颈部	外侧面长刚毛仅限于顶端后部

(99) 斑点短桨蟹 *Thalamita picta* Stimpson, 1858 (图 117, 图版 XIII: 4)

Thalamita picta Stimpson, 1858: 39; 1907: 85, pl. 10, fig. 5; A. Milne-Edwards, 1873: 164, pl. 4, fig. 4; Balss, 1922: 111; Sakai, 1935: 131, pl. 40, fig. 2; 1939: 417, pl. 51, fig. 2; 1976: 373, pl. 131, fig. 2; Shen, 1937: 135, text-fig. 19; Edmondson, 1954: 253, figs. 35 b, 36 e-h; Stephenson & Hudson, 1957: 344, figs. 2 A, 3 A; pl. 4, fig. 2, pls. 8 K, 10 I; Crosnier, 1962: 138, figs. 237–240; pl. 12, fig. 2; 2002: 438, 440; Shen & Dai, 1964: 62; Garth, 1965: 12, figs. 7, 11–12; Stephenson & Rees, 1967 a: 86; Tien, 1970: 989; 1972 a: 50; Yang *et al.*, 1979: 83–84, fig. 8; Dai *et al.*, 1986: 229, fig. 136(1), pl. 30(8); Dai & Yang, 1991: 250, fig. 136(1), pl. 30(8); Wee & Ng, 1995: 94–96, figs. 50 A-F; Huang & Yu, 1997: 152–153; Naiyanetr, 1998: 76; Ng, Wang, Ho & Shih, 2001: 21.

Thalamita prymna var. *picta*: Borradaile, 1902: 201.

Thalamita gardineri Borradaile, 1902: 205; Rathbun, 1911: 209.

Thalamita alcocki: Edmondson, 1954: 264, figs. 37 a-b; Rathbun, 1906: 875 (non *Thalamita alcocki* de Man, 1902).

Charybdis picta: Ward, 1934: 9–10.

? *Thalamita investigatoris* Alcock, 1899: 85.

标本采集地 1♂1♀, 西沙群岛金银岛, 1982. III. 10; 2♂♂3♀♀, 西沙群岛金银岛, 1982. III. 11; 1♂1♀, 西沙群岛金银岛, 1982. III. 9; 2♂♂, 西沙群岛琛航岛, 1976. III. 20; 1♂2♀♀ (1抱卵), 海南西瑁洲岛, 1959. XII. 2; 3♂♂2♀♀, 广西涠洲岛, 1978. X. 20; 1♂, 广西涠洲岛, 1978. XI. 4; 3♂♂4♀♀, 海南新村, 1958. IV. 19; 1♂, 广东徐闻, 1987. XI. 3; 3♀♀, 南沙群岛半路礁, 1988. VII. 19。

形态描述 体型较小, 头胸甲的宽度为长度的 1.4—1.6 倍, 表面具绒毛。额后隆脊上具显著的颗粒, 侧胃区各有 1 条横行隆线, 中胃区的 1 条较长, 后胃区的 1 条在颈沟中断以后, 延展到前侧缘的最后 1 齿, 心区的 2 条左右并列, 中鳃区各有 2 条, 前后排列, 均短小。额分 6 齿, 居中 1 对较突出, 前缘圆钝, 位置较侧齿低, 第 1 侧齿最宽, 内侧缘向内倾斜, 第 2 侧齿窄小。内眼窝齿稍大于第 1 侧齿, 较拱曲, 腹内眼窝齿突出, 钝三角形。前侧缘具 5 齿, 自前至后逐渐趋小, 但第 4 齿最短小, 第 5 齿最尖锐而突出, 第 1、第 2 齿基部的表面各有 1 群颗粒。

第 2 触角基节具 1 尖锐而光滑的隆脊, 或具颗粒, 或具低平的齿。

第 3 颚足表面光滑, 具细小的凹点, 长节外末角略向外侧方突出。

两螯稍不对称。长节前缘具 3—4 刺, 越接近末端越大; 腕节内末角具 1 锐刺, 外侧面具 3 小刺; 掌节背面具 5 刺, 但外缘末端的 1 枚常退化成钝齿形, 外侧面在绒毛下具颗粒, 并有 3 条纵行的颗粒隆线, 内侧面光滑或具鳞片状痕迹, 中部及下部具颗粒, 指节尖锐, 并拢时指尖交叉。

游泳足长节的长度约等于宽度的 2.5 倍, 其后缘近末端处有 1 长刺, 前节后缘具 4—8 刺。

雄性第 1 腹肢粗壮, 形似倒置的靴子, 末端外侧面具 15—20 粗壮的刚毛, 内侧面具 4—7 刚毛。

雄性腹部第 6 节宽略大于长, 两侧缘略向外拱曲, 尾节形状近似等边三角形。

标本测量	头胸甲长/mm	头胸甲宽/mm
♂	10.5	16.2
♂	13.3	18.8
♀	10.2	15.3
♀	7.0	10.0

标本颜色 活体呈浅黄绿杂色, 但呈现众多色彩变化。酒精浸制的标本, 头胸甲上

常常具有橘红色的斑块，有的延续至腹眼窝区，甚至于第3颚足。

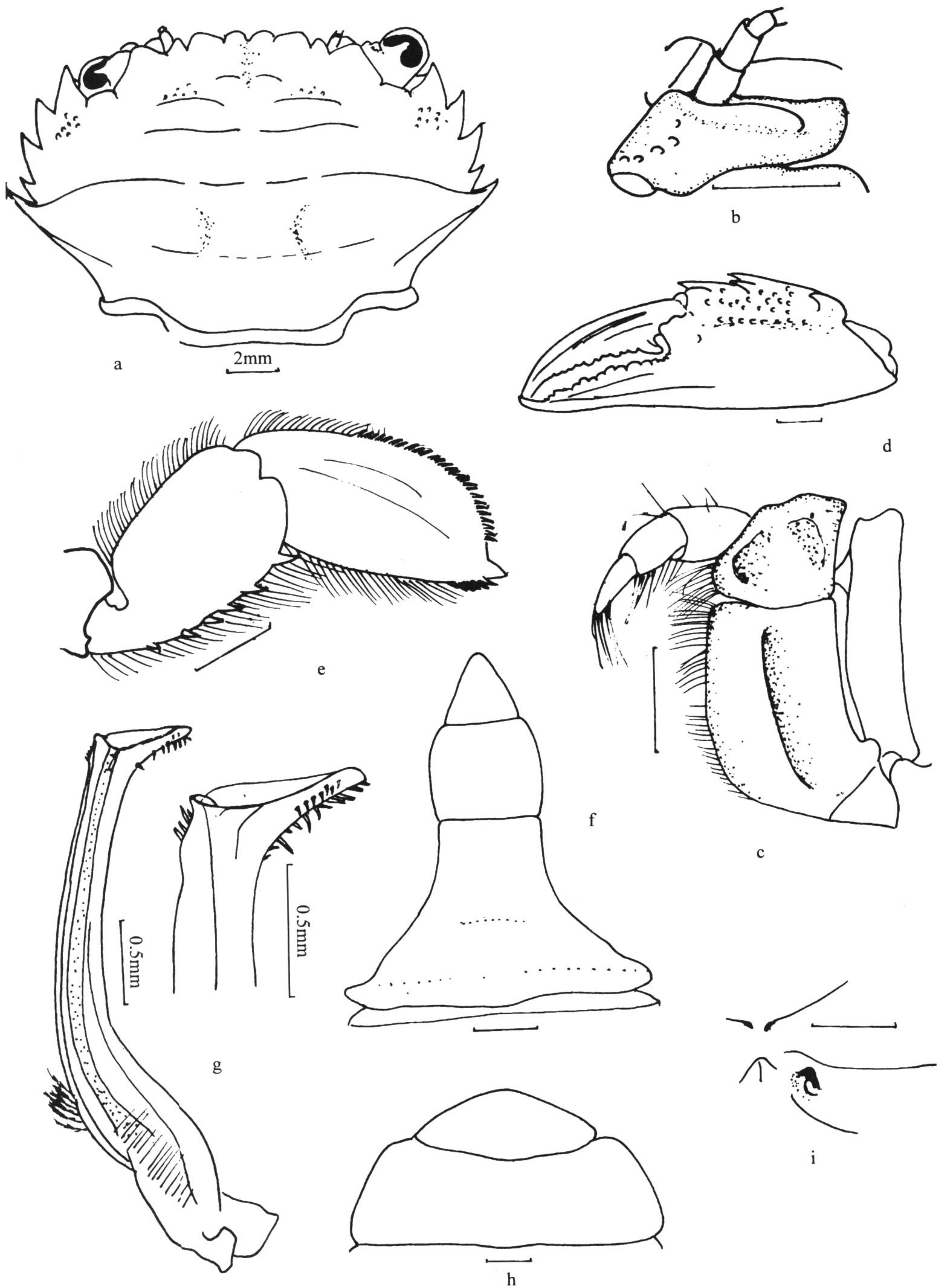


图 117 斑点短桨蟹 *Thalamita picta* Stimpson

a. 头胸甲； b. 第2触角基节； c. 第3颚足； d. 雄性螯足掌节、指节； e. 游泳足； f. 雄性腹部； g. 雄性第1腹肢及其末端放大； h. 雌性腹部末2节； i. 雌性生殖孔(标尺：未注明者均为1mm)

生境 生活于珊瑚礁或岩石海岸潮间带。

模式标本产地 日本。

地理分布 广东、广西、海南、台湾、西沙群岛、南沙群岛；日本，夏威夷，菲律宾，马来西亚，澳大利亚，马里亚纳群岛，马绍尔群岛，新喀里多尼亚，土阿莫土群岛，萨摩亚群岛，克利伯顿岛，泰国，印度，红海，东非。

(100) 毛刺短桨蟹 *Thalamita pilumnoides* Borradaile, 1902 (图 118)

Thalamita pilumnoides Borradaile, 1902: 207, figs. 38, 3 a; Crosnier, 1962: 150, figs. 253–256; Stephenson & Rees, 1967 a: 87, fig. 32; Stephenson, 1972 b: 18, 50; Dai, Cai & Yang, 1996: 237–240, fig. 3.

标本采集地 1♀(抱卵)，西沙群岛金银岛，1980. V. 14；2♀♀(1抱卵)，南沙群岛渚碧礁，1993. V. 30；2♀(幼)，南沙群岛皇路礁，1994. III. 27；1(幼)，南沙群岛三角礁，1994. IV. 1；1♀(抱卵)，南沙群岛仁爱礁，1994. IV. 2；1♂，南沙群岛五方礁北礁，1994. IV. 3；1♂，南沙群岛华阳礁，1994. IV. 7。

形态描述 头胸甲的宽度约为长度的 1.5 倍，表面稍隆，覆有细绒毛，额区及肝区具尖锐小突起。头胸甲前部具通常的 3 对隆脊，前鳃与后胃脊相连，心脊与两侧 1 对中鳃脊相连。额稍隆弯向腹面，由 1 中央缺刻分为 2 叶。内眼窝叶几近平直。前侧缘具 4 齿，第 1、第 2、第 4 齿依次渐小；第 3 齿最小，在一些雌性个体中更为退化。

第 2 触角基节具 2—3 枚钝齿。

螯足粗壮，不等称，表面具颗粒。长节三棱形，前缘具 4 齿，其大小从基部向末部递增；腕节内末角具 1 壮齿，外侧面具 3 小刺；掌节外侧面具 3 条隆脊，脊间区域与腹面光滑，背面具尖锐颗粒，沿内侧缘具 3 壮齿；2 指粗壮，内缘具壮齿。

步足粗壮；游泳足长节后缘基部具一堆 5—6 枚钝齿，末端具 2 刺；前节后缘具 6—7 刺；指节矛状，前缘末半部具 11—12 刺，后缘近末端具 2 刺。

雄性腹部第 3—第 5 节愈合；第 6 节宽明显大于长，末部宽于基部，外末角圆拱；尾节三角形，长宽相近。雌性腹部卵圆形，末节新月形。

雄性第 1 腹肢细长，末端趋尖，向后弯曲，近末部外侧具刺 2 枚。

标本测量

	头胸甲长/mm	头胸甲宽/mm
♂	4.0	5.6
♂	3.5	5.3
♀	4.1	6.1
♀	4.2	6.3

标本颜色 酒精浸泡标本呈淡黄色。

生境 潮间带，珊瑚礁。